



Danske Malermestre  
organisationen for malerfaget

# Malerfagets Konjunkturundersøgelse

2. halvår 2012

## **Malerfagets konjunkturundersøgelse 2. halvår 2012**

### **Resume**

#### ***Uforventet fremgang i 1. halvår 2012 (side 2)***

Den økonomiske udvikling i malerfaget har taget et gevaldigt hop i 1. halvår 2012 i forhold til forventningerne i starten af året. Således er omsætningen steget i halvdelen af de medvirkende virksomheder og netto 34 % af virksomhederne har haft fremgang i omsætningen i 1. halvår 2012. Forventningerne til 2. halvår 2012 er lidt mere afdæmpede, idet netto 15 % af virksomhederne forventer en stigende omsætning.

#### ***Men fortsat relativt høj ledighed (side 4)***

Ledigheden har i årets første halvdel udviklet sig fuldstændig parallelt med ledigheden i 2011. Arbejdsløshedsprocenten afspejler således ikke den forbedrede omsætning og beskæftigelse i virksomhederne i 2012. Ledigheden er dog væsentligt under niveauet i rædselsåret 2010.

#### ***Mange ansatte med løntilskud (side 5)***

Undersøgelsen bekræfter at der er endog rigtig mange medlemmer, der får tilbudt malersvende med løntilskud. Således har 23% inden for de sidste år fået tilbudt malersvende med løntilskud og hele 11% har haft ansatte malersvende med løntilskud inden for det sidste år.

#### ***Malerfagets udfordring nr. 1: Udenlandsk arbejdskraft (side 5)***

2/3 af medlemmerne peger på konkurrencen fra den udenlandske arbejdskraft som en af malerfagets helt store udfordringer i de kommende år. Også de høje omkostninger i virksomhederne og de ansattes arbejdsmoral anses for at være store udfordringer for malerfaget i de kommende år. Til gengæld peger kun 2% på de administrative byrder.

### **Undersøgelsens tilrettelæggelse**

Hvert halve år i juni og december måned udsendes spørgeskemaer til Danske Malermestres medlemmer. I disse spørgeskemaer bedes det enkelte medlem om at tage stilling til, dels hvorledes udviklingen har været i det forløbne halvår i forhold til samme halvår forrige år, og dels hvorledes den forventede udvikling vil være i det kommende halvår i forhold til samme halvår forrige år.

Virksomhedernes besvarelser vægtes med beskæftigelsen i de enkelte virksomheder. I undersøgelsen har medvirket 229 virksomheder med en samlet beskæftigelse på 2.035 personer, svarende til ca. 20% af det samlede bygningsmalerfag.

## 1. Den økonomiske udvikling i malerfaget

Den økonomiske udvikling i malerfaget har taget et gevaldigt hop i 1. halvår 2012 i forhold til forventningerne i starten af året. Således er omsætningen steget i halvdelen af de medvirkende virksomheder og netto 34 % af virksomhederne har haft fremgang i omsætningen i 1. halvår 2012. Dette står i skarp kontrast til forventningerne i starten af 2012, hvor netto 3 % forventede et fald i omsætningen. Udviklingen i 1. halvår 2012 har således været langt bedre end forventet.

Forventningerne til 2. halvår 2012 er lidt mere afdæmpede, idet netto 15 % af virksomhederne forventer en stigende omsætning.

Tabel 1:

Udvikling i omsætning i forhold til samme periode forrige år	2. halvår 2012	1. halvår 2012	2. halvår 2011	1. halvår 2011
Omsætning stiger	36 %	49 %	49 %	31 %
Omsætning falder	21 %	15 %	20 %	21 %
Omsætning uændret	43 %	36 %	31 %	48 %
<b>Netto fremgang</b>	<b>15 %</b>	<b>34 %</b>	<b>29 %</b>	<b>10 %</b>

Note: Tallene er vægtet med virksomhedernes beskæftigelse.

Den stigende omsætning afspejler sig tydeligt i beskæftigelsesudviklingen, idet 29 % af medlemmerne har haft fremgang i beskæftigelsen i 1. halvår 2012. Her var forventningerne i starten af 2012 at netto 8 % ville have tilbagegang i beskæftigelsen i 1. halvår 2012. Beskæftigelsen er steget i 44 % af virksomhederne og dette er mere end dobbelt så mange som forventet i starten af 2012.

Tabel 2:

Udvikling i beskæftigelse i forhold til samme periode forrige år	2. halvår 2012	1. halvår 2012	2. halvår 2011	1. halvår 2011
Beskæftigelse stiger	31 %	44 %	37 %	25 %
Beskæftigelse falder	20 %	15 %	23 %	21 %
Beskæftigelse uændret	49 %	41 %	40 %	54 %
<b>Netto fremgang</b>	<b>11 %</b>	<b>29 %</b>	<b>14 %</b>	<b>4 %</b>

Note: Tallene er vægtet med virksomhedernes beskæftigelse.

Der har været en positiv udvikling i ordrebeholdningen i løbet af 1. halvår. Således har netto 20 % af virksomhederne haft en fremgang i ordrebeholdningen ved slutningen af 1. halvår 2012 i forhold til samme tidspunkt 2011. Dette lover godt for aktiviteten i 2. halvår 2012. Det er således ikke utænkeligt, at virksomhederne undervurderer udviklingen i omsætning og beskæftigelse i 2. halvår 2012.

Tabel 3:

Udvikling i ordrebeholdning i forhold til samme periode forrige år	1. halvår 2012	2. halvår 2011	1. halvår 2011	2. halvår 2010
Ordrebeholdning steget	41 %	35 %	29 %	26 %
Ordrebeholdning faldet	21 %	25 %	21 %	43 %
Ordrebeholdning uændret	38 %	40 %	50 %	31 %
<b>Netto fremgang</b>	<b>20 %</b>	<b>10 %</b>	<b>8 %</b>	<b>-17 %</b>

Note: Tallene er vægtet med virksomhedernes beskæftigelse.

Den positive udvikling afspejles hos de forskellige kundegrupper, idet det fortsat kun er fabrikker og kontorer, der har en negativ udvikling. For så vidt angår kontorer, er situationen nærmest status quo, hvilket afspejler en markant ændring i forhold til tidligere. Der er nu en positiv udvikling hos private husstande, boligselskaber, kommuner og stat samt institutioner og skoler. Udviklingen hos private husstande må tilskrives boligjobordningen.

Tabel 4:

Nettofremgang i omsætning i forhold til samme periode forrige år	1. halvår 2012	2. halvår 2011	1. halvår 2011	2. halvår 2010
Private husstande	6 %	0 %	-4 %	-16 %
Boligselskaber	9 %	12 %	9 %	2 %
Kontorer	-2 %	-20 %	-19 %	-38 %
Fabrikker	-22 %	-25 %	-27 %	-46 %
Kommune/stat	4 %	-8 %	-22 %	-12 %
Institutioner/skoler	2 %	-17 %	-33 %	-16 %
Andet	8 %	18 %	22 %	-14 %

Note: Tallene er vægtet med virksomhedernes beskæftigelse.

Tabel 5 afslører dog, at malerfagets indtjening fortsat er under pres. Der er således et flertal på 5 % af virksomhederne, som oplever at bruttoavance er faldet i løbet af 1. halvår 2012. Faldet er dog aftaget i forhold til situationen for et år siden.

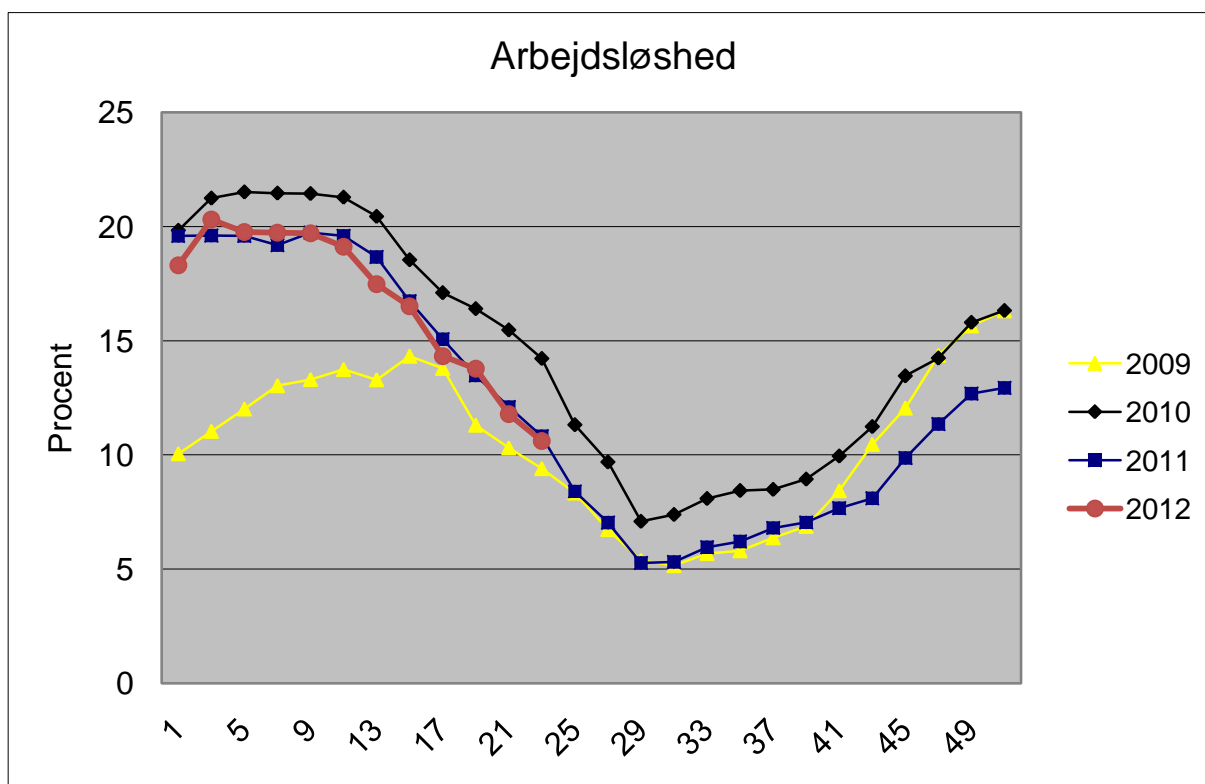
Tabel 5:

Udvikling i bruttoavance	1. halvår 2012	2. halvår 2011	1. halvår 2011	2. halvår 2010
Bruttoavance steget	24 %	31 %	20 %	17 %
Bruttoavance faldet	29 %	33 %	46 %	48 %
Bruttoavance uændret	47 %	36 %	34 %	35 %
<b>Netto fremgang</b>	<b>-5 %</b>	<b>-2 %</b>	<b>-26 %</b>	<b>-31 %</b>

## 2. Ledigheden

Ledigheden har i årets første halvdel udviklet sig fuldstændig parallelt med ledigheden i 2011. Arbejdsløshedsprocenten afspejler således ikke den forbedrede omsætning og beskæftigelse i virksomhederne i 2012. Ledigheden er dog væsentligt under niveauet i rædselsåret 2010.

Ledighedstallene harmonerer dårligt med virksomhedernes meldinger om stigende beskæftigelse, men det kan dog skyldes at tallene ikke er helt retvisende for fagets ledighed, idet flere og flere malersvende vælger A-kasser uden for LO-familien.



Kilde: Byggefagenes Arbejdsløshedskasse

### 3. Ansatte med løntilskud

Mange af Danske Malermestres medlemmer stiller sig kritiske over for kommunernes administration af de forskellige løntilskudsordninger. Man oplever jævnligt, at malersvende, der afskediges på grund af manglende arbejde, relativt hurtigt tilbydes til andre lokale malermestre i gratis virksomhedspraktik eller med løntilskud. Meningen med virksomhedspraktik er at afklare den lediges beskæftigelsesmål, og man kan derfor stille spørgsmål ved, hvilken afklaring man forestiller sig, der skal ske, når ledige malersvende sendes i virksomhedspraktik i malervirksomheder.

For at få et bedre overblik over omfanget har Danske Malermestre spurgt medlemmerne herom.

8.a Har du inden for det sidste år fået tilbudt udlærte malersvende med løntilskud?

Ja 23%      Nej 77% (225 svar)

8.b Har du inden for det sidste år haft ansat udlærte malersvende med løntilskud?

Ja 11%      Nej 89% (225 svar)

8.c Har du inden for det sidste år haft ansat andre (ikke udlærte malersvende) med løntilskud?

Ja 16%      Nej 84% (225 svar)

Undersøgelsen bekræfter, at der er endog rigtig mange medlemmer, der får tilbudt malersvende med løntilskud. Således har 23% inden for de sidste år fået tilbudt malersvende med løntilskud og hele 11% har benyttet sig af dette inden for det sidste år. 16% af medlemmerne har haft andre ansatte med løntilskud.

### 4. Malerfagets udfordringer

Danske Malermestre har spurgt medlemmerne, hvad de anser for at være fagets tre største udfordringer i de kommende 5 år. Medlemmerne skulle selv angive udfordringerne, og var således ikke bundet af en række på forhånd givne svarmuligheder. I alt har 151 medlemmer angivet 1 eller flere udfordringer. Det kom der følgende ud af:

Udfordring	Angives af
Konkurrence fra udenlandsk arbejdskraft	65% (99)
For høje omkostninger	29% (44)
Ansattes arbejdsmoral	24% (36)
Priskonkurrencen	21% (32)
Elever og lærepladser	19% (28)
Kvalitet i faget	17% (26)
Den generelle økonomiske situation	15% (22)
Mangel på faglig stolthed	13% (19)
Offentlige udbud	8% (12)
Fortsættelse af håndværkerfradraget	7% (11)
Løntilskud	6% (9)

Sort arbejde	5% (7)
Administrative byrder	2% (3)
Andet	23% (35)

Svarene bekræfter en række af de udfordringer, der anses for at være de største, men der er også en del overraskelser.

Det er overvældende men ikke overraskende at 2/3 af medlemmerne peger på konkurrencen fra den udenlandske arbejdskraft som en af malerfagets helt store udfordringer i de kommende år. Også de høje omkostninger i virksomhederne og svendenes (mangel på) arbejdsmoral anses for at være en stor udfordring for malerfaget.

Til gengæld er det overraskende at kun 2% peger på de administrative byrder og 5% på sort arbejde som vigtige udfordringer. Det er heller ikke så mange medlemmer, der reelt anser løntilskud for at være en af fagets vigtige udfordringer (6%).

Danske Malermestre, 9. juli 2012