



Danske Malermestre
organisationen for malerfaget



Malerfagets Konjunkturundersøgelse

2. halvår 2013

Malerfagets konjunkturundersøgelse 2. halvår 2013

Resume

Stigende omsætning og beskæftigelse [\(side 2\)](#)

Den første halvdel af 2013 bød på en pæn omsætningsfremgang hos malerfagets virksomheder. Således havde 42 % af virksomhederne omsætningsfremgang i forhold til samme tidspunkt 2012, mens kun 22 % havde omsætningstilbagegang. Der er også positive forventninger til 2. halvår 2013, hvor netto 29 % forventer stigende omsætning.

Stigende indtjening for første gang siden finanskrisen [\(side 3\)](#)

For første gang i 5 år er tale om en stigende bruttoavance hos et flertal af virksomhederne. Således har 36 % af virksomhederne haft en stigende bruttoavance, mens 22 % har haft et fald i bruttoavancen.

Timeløn dominerer i malerfaget [\(side 5\)](#)

Selvom malerfaget historisk set er et akkordfag, udføres 2/3 af arbejdet på timeløn hos de medvirkende virksomheder, mens der kun i lidt mere end 1/4 af tilfældene anvendes en eller anden form for akkord. I 8% af tilfældene anvendes en timeløn med en form for bonusordning.

- men dette vil måske ændre sig [\(side 6\)](#)

Malerfaget udsættes i disse år for en stærkt stigende konkurrence fra udlandet. Hvis malerfaget fortsat skal kunne tilbyde de ansatte en attraktiv aflønning, er det nødvendigt at øge produktiviteten. Her kan akkordløn være en af løsningerne.

Undersøgelsens tilrettelæggelse

Hvert halve år i juni og december måned udsendes spørgeskemaer til Danske Malermestres medlemmer. I disse spørgeskemaer bedes det enkelte medlem om at tage stilling til, dels hvorledes udviklingen har været i det forløbne halvår i forhold til samme halvår forrige år, og dels hvorledes den forventede udvikling vil være i det kommende halvår i forhold til samme halvår forrige år.

Virksomhedernes besvarelser vægtes med beskæftigelsen i de enkelte virksomheder. I undersøgelsen har medvirket 171 virksomheder med en samlet beskæftigelse på 1.667 personer, svarende til ca. 20 % af det samlede bygningsmalerfag.

1. Den økonomiske udvikling i malerfaget

Den første halvdel af 2013 bød på en pæn omsætningsfremgang hos malerfagets virksomheder. Således havde 42 % af virksomhederne omsætningsfremgang i forhold til samme tidspunkt 2012, mens kun 22 % havde omsætningstilbagegang. Alt i alt var der således fremgang hos netto 20 % af virksomhederne. Dette var væsentligt bedre end forventet, idet et flertal på netto 8 % af virksomhederne forventede tilbagegang i omsætningen i starten af 1. halvår 2013.

Forventningerne har formentligt været præget af udsigten til bortfaldet af boligjobordningen, der som bekendt blev genindført i april 2013. Danske Malermestre har tidligere udsendt en analyse der viser, at genindførslen af boligjobordningen har haft væsentlig betydning for aktiviteten i malerfaget.

Der er også positive forventninger til 2. halvår 2013, hvor netto 29 % forventer stigende omsætning.

Tabel 1:

Udvikling i omsætning i forhold til samme periode forrige år	2. halvår 2013	1. halvår 2013	2. halvår 2012	1. halvår 2012
Omsætning stiger	44 %	42 %	42 %	49 %
Omsætning falder	15 %	22 %	19 %	15 %
Omsætning uændret	41 %	36 %	39 %	36 %
Netto fremgang	29 %	20 %	23 %	34 %

Note: Tallene er vægtet med virksomhedernes beskæftigelse.

Den stigende omsætning har naturligvis medført stigende beskæftigelse hos de medvirkende virksomheder. Således har 42 % af virksomhederne i 1. halvår 2013 haft stigende beskæftigelse, mens kun 17 % har haft faldende beskæftigelse. Netto har der således været fremgang hos 25 % af virksomhederne. I starten af 1. halvår 2013 forventede netto 13 % af virksomhederne tilbagegang i beskæftigelsen, og der har således været tale om et markant skifte i forhold til forventningerne ved starten af halvåret.

Forventningen om den stigende omsætning i 2. halvår 2013 medfører ligeledes forventning om stigende beskæftigelse i 2. halvår. Således forventer netto 23 % af virksomhederne fremgang i beskæftigelsen.

Tabel 2:

Udvikling i beskæftigelse i forhold til samme periode forrige år	2. halvår 2013	1. halvår 2013	2. halvår 2012	1. halvår 2012
Beskæftigelse stiger	40 %	42 %	37 %	44 %
Beskæftigelse falder	17 %	17 %	21 %	15 %
Beskæftigelse uændret	43 %	41 %	42 %	41 %
Netto fremgang	23 %	25 %	16 %	29 %

Note: Tallene er vægtet med virksomhedernes beskæftigelse.

Virksomhedernes ordrebeholdning er klart påvirket af den positive udvikling, hvilket fremgår af tabel 3.

Hvor virksomhederne i slutningen af 2012 meldte om en ordrebeholdning, der var status quo i forhold til året før, er der nu tale om, at næsten halvdelen af virksomhederne har haft en stigende ordrebeholdning ved udgangen af 2013, mens kun 14 % har oplevet en faldende ordrebeholdning. Netto har således 1/3 af virksomhederne en større ordrebeholdning ved udgangen af 1. halvår i 2013 i forhold til samme tidspunkt sidste år. Dette skyldes i høj grad genindførelsen af boligjobordningen. Derudover er der i 1. halvdel af 2013 kommet en lidt mere positiv stemning i dansk økonomi.

Tabel 3:

Udvikling i ordrebeholdning i forhold til samme periode forrige år	1. halvår 2013	2. halvår 2012	1. halvår 2012	2. halvår 2011
Ordrebeholdning steget	47 %	34 %	41 %	35 %
Ordrebeholdning faldet	14 %	33 %	21 %	25 %
Ordrebeholdning uændret	39 %	33 %	38 %	40 %
Netto fremgang	33 %	1 %	20 %	10 %

Note: Tallene er vægtet med virksomhedernes beskæftigelse.

Tabel 4 viser, at der fortsat er en markant fremgang hos de private husstande, idet netto 26 % af virksomhederne melder om fremgang i omsætningen hos private husstande. Der har tilsyneladende også været omsætningsfremgang hos boligselskaber og på institutioner og skoler. Disse tal skal dog behandles med stor forsigtighed, idet tallene er baserede på ganske få besvarelser på grund af en fejl i forbindelse med indsamlingen af data. Dette gælder dog ikke tallet vedrørende private husstande.

Tabel 4:

Nettofremgang i omsætning i forhold til samme periode forrige år	1. halvår 2013	2. halvår 2012	1. halvår 2012	2. halvår 2011
Private husstande	26 %	35 %	6 %	0 %
Boligselskaber *)	21 %	9 %	9 %	12 %
Kontorer *)	-9 %	-15 %	-2 %	-20 %
Fabrikker *)	-18 %	-29 %	-22 %	-25 %
Kommune/stat *)	-11 %	-20 %	4 %	-8 %
Institutioner/skoler *)	20 %	-18 %	2 %	-17 %
Andet *)	25 %	-2 %	8 %	18 %

Note: Tallene er vægtet med virksomhedernes beskæftigelse.

*) Tallet for 1. halvår 2013 er behæftet med stor usikkerhed pga. datafejl

Tabel 5 markerer det mest markante stemningsskifte i denne konjunkturundersøgelse, idet der for første gang i 5 år er tale om en stigende bruttoavance hos et flertal af virksomhederne. Således har 36 % af virksomhederne haft en stigende bruttoavance, mens 22 % har haft et fald i bruttoavancen. Netto har der således været fremgang hos 14 % af virksomhederne. Dette er ikke set siden finanskrisen holdt sit indtog for 5 år siden. Det bliver interessant at se om denne fremgang fastholdes i 2. halvår 2013.

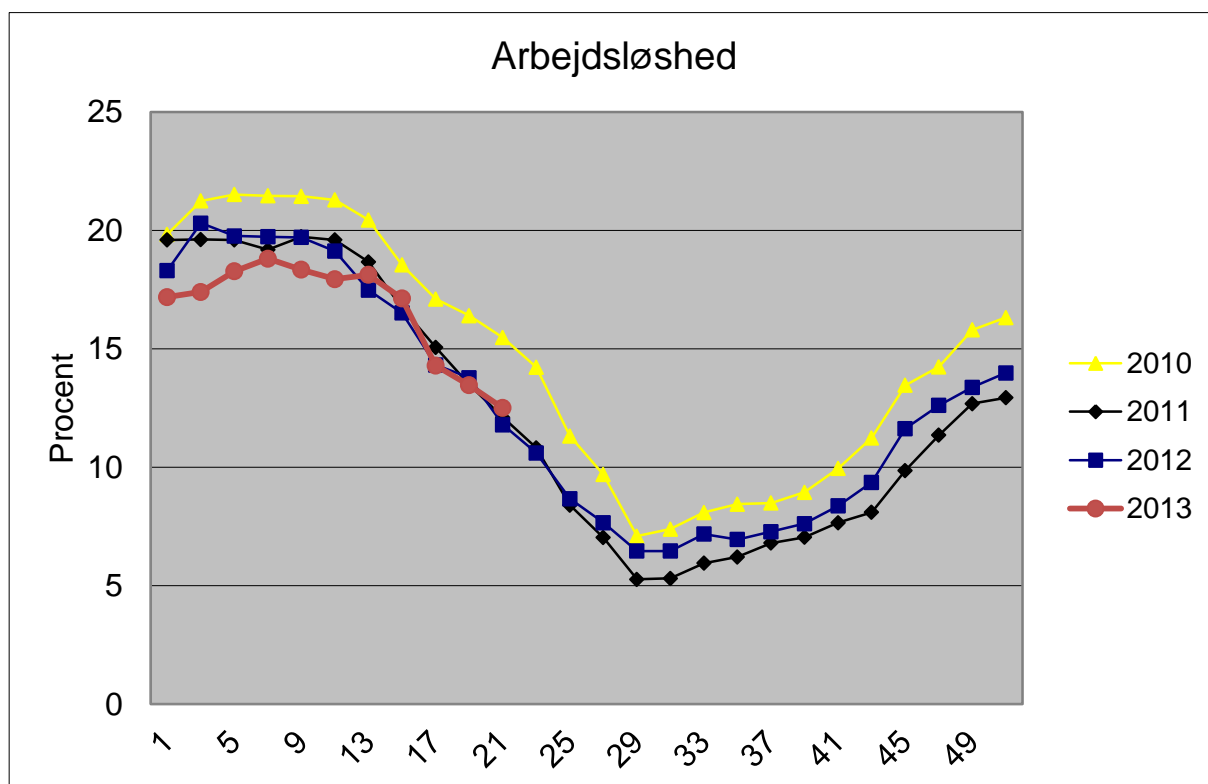
Tabel 5:

Udvikling i bruttoavance	1. halvår 2013	2. halvår 2012	1. halvår 2012	2. halvår 2011
Bruttoavance steget	36 %	20 %	24 %	31 %
Bruttoavance faldet	22 %	33 %	29 %	33 %
Bruttoavance uændret	42 %	47 %	47 %	36 %
Netto fremgang	14 %	-13 %	-5 %	-2 %

2. Ledigheden

Ledigheden var i årets første måneder en anelse under ledigheden i samme periode 2012. Dette harmonerer fint med den stigende beskæftigelse i virksomhederne.

I de seneste måneder har ledigheden dog udviklet sig fuldstændigt parallelt med udviklingen i 2012. Derfor må det konstateres, at ledigheden ikke nødvendigvis er et spejlbillede af den tilsvarende udvikling i beskæftigelsen i malerfaget. Ledighedstallene er påvirket af f.eks. til- og afvandring fra Byggefagenes Arbejdsløshedskasse og fra malerfaget som helhed.



Kilde: Byggefagenes Arbejdsløshedskasse

3. Lønformer

Danske Malermestre har som arbejdsgiverforening og brancheorganisation for malerfaget stærk fokus på fagets produktivitet. En høj produktivitet er forudsætning for, at malerfaget også fremover kan tilbyde ansatte en attraktiv aflønning. Dette er blevet endnu mere relevant i forhold til den konkurrence, som danske bygningsmalere i dag udsættes for fra østeuropæisk arbejdskraft.

I malerfaget er der 2 lønsystemer – timeløn og akkordløn. Akkordløn udmærker sig bl.a. ved at være produktivitetsfremmende. Danske Malermestre har sammen med Malerforbundet i Danmark ved forrige overenskomstfornyelse forenklet malerfagets prisliste med henblik på at fremme anvendelsen af akkord i malerfaget. I denne sammenhæng er det derfor interessant at se på, hvorledes de forskellige lønsystemer anvendes, og hvad begrundelserne er for at anvende det ene og det andet lønsystem.

Da virksomhederne i nogle situationer anvender timeløn og i andre situationer anvender akkord, er virksomhederne blevet bedt om at angive fordelingen på henholdsvis timeløn, timeløn med en bonusordning samt akkord. Der er således ikke tale om, at virksomhederne anvender enten det ene eller det andet system, selvom det ofte er tilfældet.

Det fremgår således, at 2/3 af arbejdet i gennemsnit udføres på timeløn, mens der kun i lidt mere end 1/4 af arbejdet anvendes en eller anden form for akkord. I 8% af tilfældene anvendes en timeløn med en form for bonusordning. Det fremgår således, at timelønnen er dominerende i malerfaget.

8.a I hvor høj grad anvender din virksomhed følgende forskellige lønformer (angives som procent)

	Angiv procent (ca.)
Timeløn	66
Timeløn med bonusordning	8
Akkord (akkord, anden lønftale, slumpakkord)	26
	100 %

De virksomheder, som ikke anvender akkord, er blevet spurgt om, hvorfor dette er tilfældet. Svarene vises i tabel 8.b, hvor det fremgår, at det er en udbredt opfattelse hos virksomhederne, at akkord fører til dårligere kvalitet end timeløn. Der er således 47%, der mener dette. Derudover svarer mere end halvdelen af virksomhederne, at akkorden fravælges, fordi svendene ikke ønsker at gå på akkord. I malerfaget er det dog således, at blot én af parterne, dvs. mester eller svendene ønsker akkord, så er det dét lønsystem, der skal anvendes. Svaret viser derfor, at mestrene i høj grad forsøger at tilgodese svendenes ønsker.

Derudover peger lidt under 1/3 på, at anvendelse af akkord fører til konflikter og derfor er besværligt for virksomheden. Konflikterne kan f.eks. bestå i at svendene afleverer akkordsedler for f.eks. ekstraarbejder og andre arbejder, som efter svendenes opfattelse ikke er indeholdt i akkordaftalen.

8.b. Hvis I ikke anvender akkord, hvorfor? (angiv gerne flere svar)

	Sæt kryds
For besværligt og uoverskueligt	29 %
Fører til dårlig kvalitet	47 %
For dyrt	9 %
Mangler kendskab til prislisten og overenskomstens regler	15 %
Fører til konflikter	29 %
Svendene ønsker ikke akkord	56 %
Andet	19 %

De virksomheder, der anvender akkord, er ligeledes blevet bedt om at angive begrundelserne for dette. Hele 82 % svarer, at akkord øger svendenes produktivitet, hvilket er en naturlig konsekvens af, at der er tale om et produktivitsfremmende lønsystem. Mere end halvdelen af virksomhederne peger på, at anvendelse af akkord giver bedre styring af virksomhedens økonomi og en bedre registrering af ekstraarbejder, idet registrering af ekstraarbejde er en naturlig del af akkordsystemet. Derved lettes faktureringen til kunderne for ekstraarbejder.

Næsten halvdelen svarer, at akkordsystemet giver bedre styring af arbejdet, hvilket hænger sammen med, at svendene i højere grad påtager sig ledelsesfunktionen i forbindelse med akkord frem for timeløn. Virksomhedens ejer vil således kunne fokusere på andre opgaver end styring af byggepladser.

8.b. Hvis I anvender akkord, hvorfor? (angiv gerne flere svar)

	Sæt kryds
Øger svendenes produktivitet	82 %
Fører til bedre kvalitet	5 %
Giver bedre styring af arbejdet	48 %
Giver bedre styring af økonomien	64 %
Ledelsen kan fokusere på andet end styring af byggepladser	27 %
Giver bedre registrering af ekstraarbejder	52 %
Andet	18 %

Danske Malermestre arbejder for at omfanget af arbejde, der udføres på akkord, forøges som et svar på de produktivitsudfordringer branchen står over for. Tallene viser, at der er et stykke vej, før akkorden bliver den dominerende aflønningsform i malerfaget.

Danske Malermestre, 2. juli 2013