



**Danske Malermestre**  
organisationen for malerfaget

# Malerfagets Konjunkturundersøgelse

1. halvår 2012

## **Malerfagets konjunkturundersøgelse 1. halvår 2012**

### **Resume**

#### ***Pæn vækst i malervirksomhederne i 2. halvår 2011 (side 2)***

Malervirksomhederne oplevede en pæn vækst i omsætning i 2. halvår 2011. Således havde 49 % fremgang i omsætningen, mens kun 20 % havde tilbagegang i omsætningen. Alt i alt var der således fremgang i netto 29 % af virksomhederne.

#### ***Men forventningerne til 1. halvår 2012 er yderst afdæmpede (side 2)***

Til gengæld er forventningerne til 1. halvår 2012 yderst afdæmpede. I alt forventer 28 % af virksomhederne stigende omsætning mens et næsten tilsvarende antal forventer faldende omsætning. Alt i alt er der fald hos netto 3 % af virksomhederne.

#### ***Vikarer er danskere (side 5)***

Der har efterhånden bredt sig den opfattelse, at dansk byggeri bliver opført af udenlandske vikarer. Men realiteten er at de vikarer, der bruges i langt overvejende grad er danskere. 20% af virksomhederne brugte i 2011 vikarer og kun i 8% af tilfældene var vikarerne overvejende udlændinge.

#### ***Kommunerne mangler at informere om ny affaldsordning (side 5)***

Kun 56 % af virksomhederne har modtaget orientering fra kommunen om de nye vilkår for anvendelsen af genbrugspladserne, mens hele 34 % svarer, at man endnu ikke har modtaget nogen orientering. Da undersøgelsen er gennemført i perioden 3. januar til 20. januar 2012, er dette stærkt kritisabelt.

### **Undersøgelsens tilrettelæggelse**

Hvert halve år i juni og december måned udsendes spørgeskemaer til Danske Malermestres medlemmer. I disse spørgeskemaer bedes det enkelte medlem om at tage stilling til, dels hvorledes udviklingen har været i det forløbne halvår i forhold til samme halvår forrige år, og dels hvorledes den forventede udvikling vil være i det kommende halvår i forhold til samme halvår forrige år.

Virksomhedernes besvarelser vægtes med beskæftigelsen i de enkelte virksomheder. I undersøgelsen har medvirket 296 virksomheder med en samlet beskæftigelse på 2.492 personer, svarende til ca. 25% af det samlede bygningsmalerfag.

## 1. Den økonomiske udvikling i malerfaget

Malervirksomhederne oplevede en pæn vækst i omsætning i 2. halvår 2011. Således havde 49 % fremgang i omsætningen, mens kun 20 % havde tilbagegang i omsætningen. Alt i alt var der således fremgang i netto 29 % af virksomhederne. Dette var meget lig forventningen i starten af 2. halvår 2011, hvor i alt netto 28 % af virksomhederne forventede fremgang i omsætningen.

Til gengæld er forventningerne til 1. halvår 2012 yderst afdæmpede. I alt forventer 28 % af virksomhederne stigende omsætning mens et næsten tilsvarende antal forventer faldende omsætning. Alt i alt er der fald hos netto 3 % af virksomhederne.

Tallene viser, at udviklingen i byggeriet er en smule ude af trit med den øvrige økonomi. Således er den generelle opfattelse, at der har været et økonomisk tilbageslag i 2. halvår 2011 på grund af den fornyede uro på finansmarkederne, mens forventningerne til 2012 atter er svagt positive. Den økonomiske vækst i USA er således på vej frem og generelt forventes der også en svagt styrket vækst i Danmark i 2012. Det må antages, at boligjobordningen, og at investeringer i især almene boliger i et vist omfang har medvirket til den pæne udvikling i 2. halvår 2011.

Tabel 1:

Udvikling i omsætning i forhold til samme periode forrige år	1. halvår 2012	2. halvår 2011	1. halvår 2011	2. halvår 2010
Omsætning stiger	28 %	49 %	31 %	22 %
Omsætning falder	31 %	20 %	21 %	36 %
Omsætning uændret	42 %	31 %	48 %	42 %
<b>Netto fremgang</b>	<b>-3 %</b>	<b>29 %</b>	<b>10 %</b>	<b>-14 %</b>

Note: Tallene er vægtet med virksomhedernes beskæftigelse.

Udviklingen i omsætningen afspejles som sædvanligt i beskæftigelsen, hvor netto 14 % af virksomhederne har haft fremgang i beskæftigelsen i 2. halvår 2011. Til gengæld forventes tilbagegang i netto 8 % af virksomhederne i 1. halvår 2012. Beskæftigelsen udvikler sig således ikke så positivt som omsætningen, hvilket nu har været en tendens i et par år. Dette hænger muligvis sammen med, at virksomhederne i øjeblikket øger produktiviteten og således har større omsætning per malersvend.

Tabel 2:

Udvikling i beskæftigelse i forhold til samme periode forrige år	1. halvår 2012	2. halvår 2011	1. halvår 2011	2. halvår 2010
Beskæftigelse stiger	19 %	37 %	25 %	17 %
Beskæftigelse falder	27 %	23 %	21 %	38 %
Beskæftigelse uændret	55 %	40 %	54 %	45 %
<b>Netto fremgang</b>	<b>-8 %</b>	<b>14 %</b>	<b>4 %</b>	<b>-21 %</b>

Note: Tallene er vægtet med virksomhedernes beskæftigelse.

De relativt pessimistiske forventninger til 1. halvår 2012 afspejler sig dog ikke i udviklingen i virksomhedernes ordrebeholdning. Ved slutningen af 2. halvår 2011 havde et flertal på 10 % således en større ordrebeholdning end på samme tidspunkt forrige år. Det tyder på, at virksomhedernes forventninger til 1. halvår 2012 er en anelse for pessimistiske.

Tabel 3:

Udvikling i ordrebeholdning i forhold til samme periode forrige år	2. halvår 2011	1. halvår 2011	2. halvår 2010	1. halvår 2010
Ordrebeholdning steget	35 %	29 %	26 %	21 %
Ordrebeholdning faldet	25 %	21 %	43 %	46 %
Ordrebeholdning uændret	40 %	50 %	31 %	33 %
<b>Netto fremgang</b>	<b>10 %</b>	<b>8 %</b>	<b>-17 %</b>	<b>-24 %</b>

Note: Tallene er vægtet med virksomhedernes beskæftigelse.

Inden for de forskellige kategorier af kundegrupper tegner der sig fortsat et billede af, at omsætningen hos kontorer og fabrikker samt institutioner og skoler udvikler sig negativt mens der fortsat er vækst hos boligselskaber. Private husstande er gået fra en negativ udvikling til nu at ligge på status quo, hvilket formentlig kan tilskrives boligjobordningen.

Tabel 4:

Nettofremgang i omsætning i forhold til samme periode forrige år	2. halvår 2011	1. halvår 2011	2. halvår 2010	1. halvår 2010
Private husstande	0 %	-4 %	-16 %	-13 %
Boligselskaber	12 %	9 %	2 %	-18 %
Kontorer	-20 %	-19 %	-38 %	-35 %
Fabrikker	-25 %	-27 %	-46 %	-48 %
Kommune/stat	-8 %	-22 %	-12 %	-19 %
Institutioner/skoler	-17 %	-33 %	-16 %	-16 %
Andet	18 %	22 %	-14 %	-21 %

Note: Tallene er vægtet med virksomhedernes beskæftigelse.

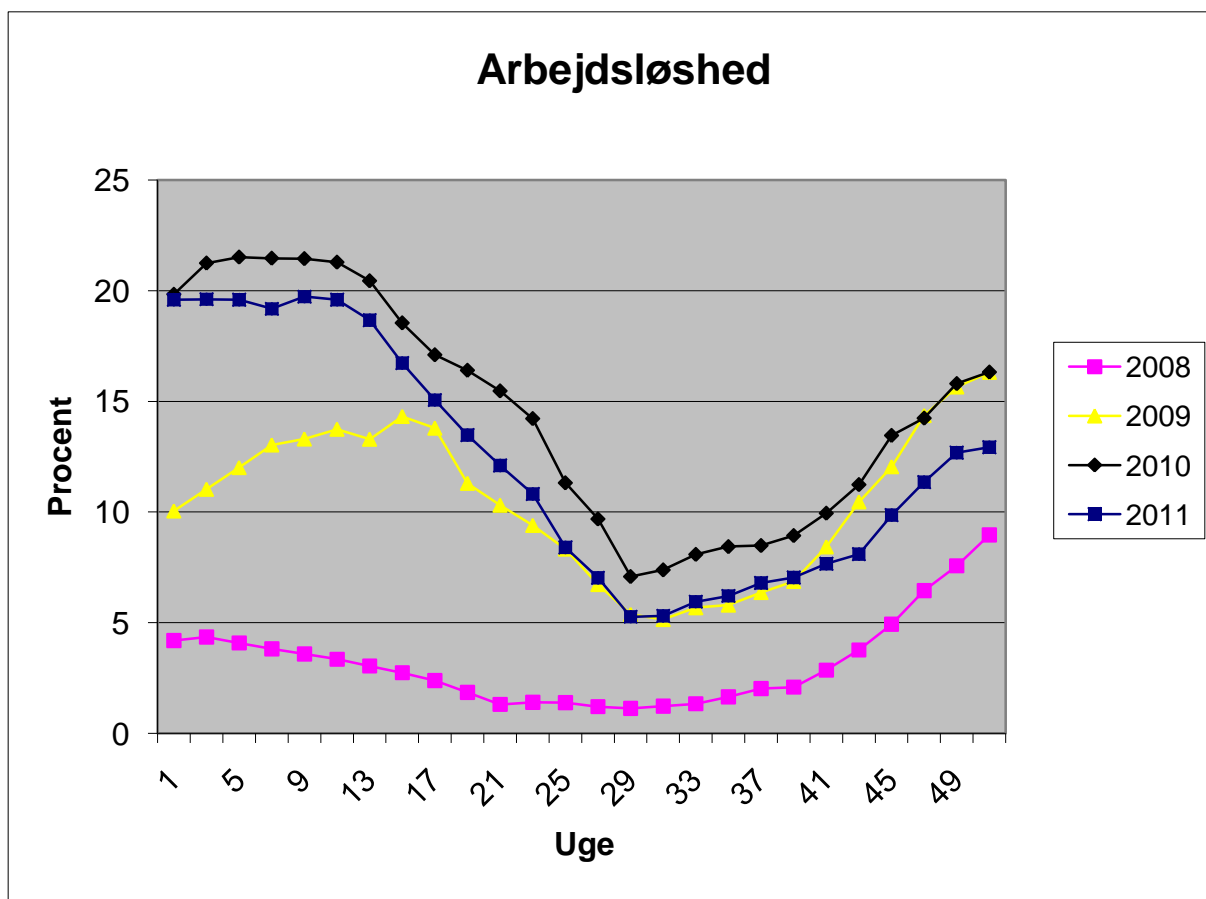
Tabel 5 viser, at den meget negative udvikling i virksomhedens bruttoavance i de senere år er bremset op for en stund i 2. halvår 2011. Således melder 31 % af virksomhederne, at bruttoavancen er steget mens 33 % angiver, at bruttoavancen er faldet. Der er således nettotilbagegang i 2 % af virksomhederne. I forhold til 2010 og 1. halvår 2011 er der væsentlig færre virksomheder, der oplever et direkte fald i bruttoavancen, mens der er flere, der oplever en vækst. Det er endnu for tidligt at sige, om dette blot er et enkelt lyspunkt, eller om der er tale om begyndelsen til en mere langsigtet tendens.

Tabel 5:

Udvikling i bruttoavance	2. halvår 2011	1. halvår 2011	2. halvår 2010	1. halvår 2010
Bruttoavance steget	31 %	20 %	17 %	18 %
Bruttoavance faldet	33 %	46 %	48 %	53 %
Bruttoavance uændret	36 %	34 %	35 %	29 %
<b>Netto fremgang</b>	<b>-2 %</b>	<b>-26 %</b>	<b>-31 %</b>	<b>-35 %</b>

## 2. Ledigheden

Ledigheden i malerfaget har i 2011 har generelt ligget 2-3 % under ledigheden i 2010. Ledighedsniveauet dækker dog over, at der Byggefagenes Arbejdsløshedskasse er stadig færre malere forsikrede. Antallet af forsikrede er således faldet med ca. 450 personer fra 2010 til 2011. Fraregnes de ledige var der blandt de forsikrede i Byggefagenes Arbejdsløshedskasse således ca. 150 færre i beskæftigelse i 2011 end i 2010. Det kan dog skyldes, at stadig flere malersvende vælger at lade sig forsikre i andre A-kasser. Det er således vanskeligt at give et entydigt svar på, om de lavere ledighedstal skyldes en højere beskæftigelse blandt malersvende eller en afvandring fra faget.



Kilde: Byggefagenes Arbejdsløshedskasse

### 3. Anvendelse af vikarer

Der har i de senere år været en meget massiv omtale af byggeriets anvendelse af vikarer. Samtidig har man fået det indtryk, at alle vikarer stort set var udlændinge.

Danske Malermestre har derfor spurgt medlemmerne om deres anvendelse af vikarer. Det viser sig, at 1/5 af virksomhederne har anvendt vikarer i løbet af 2011. Generelt har virksomhederne været tilfredse med vikarerne, idet 83 % har svaret, at deres kvalifikationsniveau har været i orden. Kun 8 % svarer, at vikarerne overvejende har været udlændinge, mens hele 72 % overvejende har anvendt danske vikarer og 20 % har haft vikarer af både udenlandsk og dansk herkomst.

3.1. Har du i løbet af 2011 anvendt vikarer (malere)?

Ja 20% (59 svar) Nej 80% (235 svar)

3.2. Hvis Ja, var deres kvalifikationsniveau generelt i orden?

Ja 83% (48 svar) Nej 17% (10 svar)

3.3. Hvis Ja til spørgsmål 3.1, var de

	Sæt kryds
Overvejende udlændinge	8% (5 svar)
Overvejende danskere	72% (43 svar)
Både udlændinge og danskere	20% (12 svar)

Den andel af virksomhederne, der forventer at bruge vikarer i 2012 er mindre end den andel, der anvendte vikarer i 2011. Således forventer kun 11 % af virksomhederne at bruge vikarer i 2012.

3.4. Alle: Regner du med at benytte dig af vikarer (malere) i 2012?

Ja 11% (32 svar) Nej 69% (200 svar) Ved ikke 20% (59 svar)

Dette hænger formentlig sammen med virksomhedernes forventninger om en negativ udvikling i omsætning og beskæftigelse i det kommende halvår.

### 4. Genbrugspladser

Den 1. januar 2012 blev virksomhedernes adgang til kommunernes genbrugspladser frivillig. I modsætning til 2010 og 2011 skal virksomhederne nu tilmelde sig genbrugspladserne, såfremt man ønsker at anvende disse. Danske Malermestre har derfor spurgt medlemmerne, hvorledes kommunerne har tacklet dette.

Det viser sig, at kun 56 % af virksomhederne har modtaget orientering fra kommunen om vilkårene for anvendelsen af genbrugspladserne, men hele 34 % svarer, at man endnu ikke har modtaget nogen orientering. Da undersøgelsen er gennemført i perioden 3. januar til 20. januar 2012, er dette stærkt kritisabelt. Kommunerne har således haft et halvt år til at

forberede sig på de nye regler og alligevel er det mere end 1/3 af medlemmerne som endnu ikke har modtaget information fra kommunen.

4.1. Har du modtaget orientering fra din kommune om, hvorledes vilkårene er for anvendelsen af kommunens genbrugspladser i 2012?

Ja 56% (164 svar) Nej 34% (99 svar) Ved ikke 10% (29 svar)

4.2 Hvis Ja, hvilken ordning har kommunen valgt?

Der tegner sig et klart billede af, at kommunerne enten vælger en abonnementsordning eller en ordning, hvor der betales pr. besøg eller en kombination af disse. Kun få kommuner har valgt at investere i en vægt.

	Sæt kryds
Abonnementsordning (fast beløb pr. år)	41% (73 svar)
Betaling pr. besøg (klippekort)	20% (35 svar)
Betaling efter vægt	5% (9 svar)
Andet	6% (11 svar)
Kombination af ovennævnte	22% (39 svar)
Ved ikke	6% (11 svar)

Danske Malermestre, 30. januar 2012