



Danske Malermestre  
organisationen for malerfaget

# Malerfagets Konjunkturundersøgelse

2. halvår 2010



Danske Malermestre

## **Malerfagets konjunkturundersøgelse 2. halvår 2010**

### **Resume**

#### **Krisen buldrer derudaf (side 2)**

Krisen i malerfaget er langt fra kulmineret. I første halvår 2010 oplevede halvdelen af virksomhederne et fald i omsætningen i forhold til samme periode i 2009 og kun 17 pct. oplevede en fremgang. I alt var der tilbagegang i netto 33 pct. af virksomhederne. Dette er en smule mindre dramatisk end forventet i starten af 2010, men det viser klart, at nedgangen er fortsat i første halvår 2010.

#### **Ledighed på 15% (side 4)**

Ledigheden har i årets 1. halvdel været 7,1 procentpoint højere end i rædselsåret 2009. Der har været en tendens til at forskellen i ledigheden er snævret ind, især i uge 15 og 17, men siden er forskellen igen vokset.

#### **Virksomhederne rammes på likviditeten (side 5)**

32 pct. af virksomhederne har kunder, som forlanger længere kredittid. Det typiske krav er en ekstra måneds betalingsfrist, men der er også medlemmer, der har oplevet, at kunden kræver yderligere to måneders betalingsfrist. Kravet kommer typisk fra større kunder. Samtidig har 21 pct. af virksomhederne leverandører, der forkorter betalingsfristerne.

#### **Kommunerne udbyder i total- og hovedentreprise (side 6)**

Desværre bekræfter analysen formodningen om, at kommunerne er begyndt at udbyde flere og flere bygge- og anlægsopgaver i hovedentreprise. Således peger hele 44 pct. af medlemmerne på, at dette er tilfældet. Konsekvensen heraf er, at det især er de større virksomheder, der løber med de kommunale bygge- og anlægsopgaver.

#### **Medlemmerne siger nej til sociale klausuler (side 7)**

Medlemmernes holdning er klar. Kommunerne skal holde sig fra krav om, at virksomhederne skal ansætte elever, bistandsklienter eller andre grupper for at kunne få adgang til offentlige opgaver.

### **Undersøgelsens tilrettelæggelse**

Hvert halve år i juni og december måned udsendes spørgeskemaer til Danske Malermestres medlemmer. I disse spørgeskemaer bedes det enkelte medlem om at tage stilling til, dels hvorledes udviklingen har været i det forløbne halvår i forhold til samme halvår forrige år, og dels hvorledes den forventede udvikling vil være i det kommende halvår i forhold til samme halvår forrige år.

Virksomhedernes besvarelser vægtes med beskæftigelsen i de enkelte virksomheder. I undersøgelsen har medvirket 178 virksomheder med en samlet beskæftigelse på 1565 personer, svarende til ca. 16 % af det samlede bygningsmalerfag.

## 1. Den økonomiske udvikling i malerfaget

Krisen i malerfaget er langt fra kulmineret, hvilket fremgår af nedenstående tabel 1. I første halvår 2010 oplevede halvdelen af virksomhederne et fald i omsætningen i forhold til samme periode i 2009 og kun 17 pct. oplevede en fremgang. I alt var der tilbagegang i netto 33 pct. af virksomhederne. Dette er en smule mindre dramatisk end forventet i starten af 2010, men det viser klart, at nedgangen er fortsat i første halvår 2010.

Forventningerne til 2. halvår 2010 er ligeledes pessimistiske, idet 41 pct. forventer faldende omsætning, mens 27 pct. forventer stigende omsætning. I forhold til de foregående tre halvår er der dog tale om en klar opbremsning i faldet. Tallet tyder dog på, at en eventuel vending i malerfaget tidligst vil indtræffe i 2011.

Tabel 1:

Udvikling i omsætning i forhold til samme periode forrige år	2. halvår 2010	1. halvår 2010	2. halvår 2009	1. halvår 2009
Omsætning stiger	27 %	17 %	15 %	16 %
Omsætning falder	41 %	50 %	59 %	52 %
Omsætning uændret	32 %	33 %	326 %	32 %
<b>Netto fremgang</b>	<b>-14 %</b>	<b>-33 %</b>	<b>-43 %</b>	<b>-36 %</b>

Note: Tallene er vægtet med virksomhedernes beskæftigelse.

Udviklingen i beskæftigelsen afspejler meget nøje omsætningen. Således havde 49 pct. faldende beskæftigelse i 1. halvår 2010, mens kun 16 pct. havde stigende beskæftigelse. Tilsvarende forventer 34 pct. faldende beskæftigelse i 2. halvår, mens kun 20 pct. forventer stigende beskæftigelse. Der forventes således en tilbagegang hos netto 14 pct. af virksomhederne i 2. halvår 2010. Igen er udviklingen i 2. halvår dog knap så dramatisk som i de foregående perioder.

Tabel 2:

Udvikling i beskæftigelse i forhold til samme periode forrige år	2. halvår 2010	1. halvår 2010	2. halvår 2009	1. halvår 2009
Beskæftigelse stiger	20 %	16 %	12 %	21 %
Beskæftigelse falder	34 %	49 %	65 %	52 %
Beskæftigelse uændret	46 %	35 %	23 %	27 %
<b>Netto fremgang</b>	<b>-14 %</b>	<b>-33 %</b>	<b>-53 %</b>	<b>-31 %</b>

Note: Tallene er vægtet med virksomhedernes beskæftigelse.

Der er god overensstemmelse mellem forventningerne til beskæftigelse og omsætning i 2. halvår 2010 og den indeværende ordrebeholdning hos medlemsvirksomhederne. 46 pct. har således oplevet en faldende ordrebeholdning i 1. halvår 2010 i forhold til samme periode sidste år og kun 21 pct. har oplevet en fremgang i ordrebeholdningen. I alt har der været tilbagegang i netto 24 pct. af virksomhederne. Alt i alt er faldet aftagende, men tallene afslører, at krisen endnu ikke er kulmineret i malerfaget.

Tabel 3:

Udvikling i ordrebeholdning i forhold til samme periode forrige år	1. halvår 2010	2. halvår 2009	1. halvår 2009	2. halvår 2008
Ordrebeholdning steget	21 %	13 %	16 %	13 %
Ordrebeholdning faldet	46 %	67 %	53 %	53 %
Ordrebeholdning uændret	33 %	20 %	31 %	34 %
<b>Netto fremgang</b>	<b>-24 %</b>	<b>-54 %</b>	<b>-37 %</b>	<b>-40 %</b>

Note: Tallene er vægtet med virksomhedernes beskæftigelse.

Tabel 4 afslører, at de private husstande er ved at komme på banen igen, selv om der dog fortsat er tale om et nettofald i omsætningen hos de private. Faldet er dog væsentligt mindre end i 2009 og skiller sig også positivt ud i forhold til de andre kategorier. Således har der i 1. halvår 2010 været et nettofald på 35 pct. hos kontorer og hele 48 pct. på fabrikker og værksteder. Faldet hos kommune og stat er fortsat nogenlunde uændret, mens der fortsat er fald hos institutioner og skoler på trods af, at regeringen har afsat yderligere midler til dette område. Dansk Byggeri har dog i en analyse for nylig afsløret, at der på trods af en samlet investeringsvækst i den offentlige sektor på 20 pct. kun har været en meget beskedent vækst i offentlige renoveringsaktiviteter. Kommunerne har således brugt de midler, der har været afsat til genopretning af børnehaver og ældrepleje mv. til andre formål såsom indkøb af computere og andet materiel.

Tabel 4:

Nettofremgang i omsætning i forhold til samme periode forrige år	1. halvår 2010	2. halvår 2009	1. halvår 2009	2. halvår 2008
Private husstande	-13 %	-42 %	-32 %	-16 %
Boligselskaber	-18 %	-14 %	-5 %	+4 %
Kontorer	-35 %	-40 %	-38 %	-18 %
Fabrikker	-48 %	-55 %	-43 %	-21 %
Kommune/stat	-19 %	-19 %	-19 %	-14 %
Institutioner/skoler	-16 %	-30 %	-10 %	-15 %
Andet	-21 %	-34 %	-21 %	-17 %

Note: Tallene er vægtet med virksomhedernes beskæftigelse.

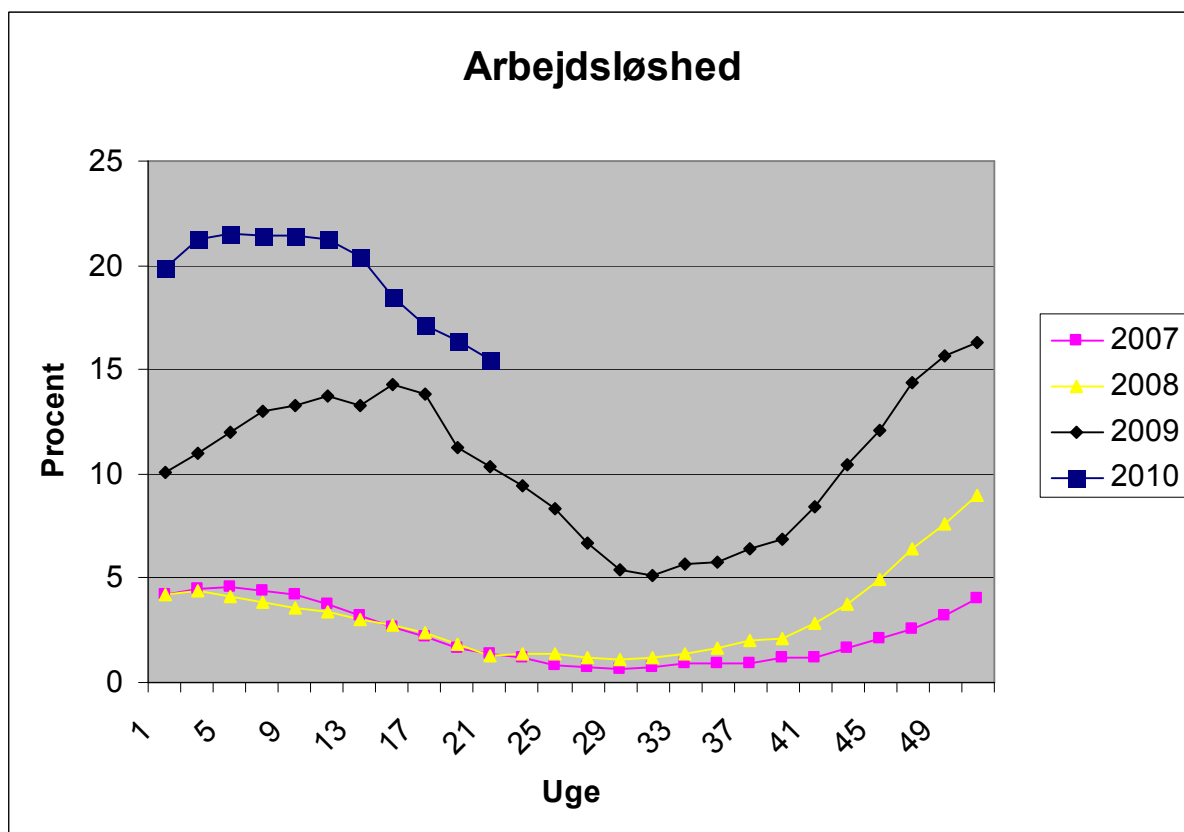
Faldet i bruttoavancen er fortsat uændret. I første halvår oplevede 35 pct. af virksomhederne en faldende bruttoavance. Dette tilskrives den øgede konkurrence mellem malervirksomhederne, hvor virksomhederne graduerer mere og mere på de foretagne kalkulationer.

Tabel 5:

Udvikling i bruttoavance	1. halvår 2010	2. halvår 2009	1. halvår 2009	2. halvår 2008
Bruttoavance steget	18 %	14 %	24 %	35 %
Bruttoavance faldet	53 %	49 %	48 %	31 %
Bruttoavance uændret	29 %	37 %	28 %	34 %
<b>Netto fremgang</b>	<b>-35 %</b>	<b>-35 %</b>	<b>-24 %</b>	<b>+4 %</b>

## 2. Ledigheden

Ledigheden har i årets 1. halvdel været 7,1 procentpoint højere end i rædselsåret 2009. Der har været en tendens til at forskellen i ledigheden er snævret ind, især i uge 15 og 17, men siden er forskellen igen vokset. Figuren viser, at krisen i malerfaget langt fra er overstået, og måske ikke er kulmineret endnu. I forhold til 2007 og 2008 er ledigheden ca. 14 procentpoint højere, hvilket svarer til at ca. 1.400 ekstra malersvende er ledige i forhold til 2008.



### *Danske Malermestre mener:*

Analysen viser, at krisen i malerfaget langt fra er slut. Ledigheden er 7,1 procentpoint højere end i rædselsåret 2009, og der forventes fortsat faldende omsætning og beskæftigelse. I det lys er det helt uacceptabelt at kommunerne ikke har formået at administrere de midler, der fra regeringens side er tildelt for at sætte gang i renoveringen af nedslidte skoler, daginstitutioner og ældrecentre. Det giver for alvor anledning til at stille spørgsmål ved, om kommunerne er deres opgave voksen.

### 3. Kreditter

Danske Malermestre har på det seneste haft mange medlemmer, som har klaget over at større kunder ensidigt har pålagt dem at yde en længere kredittid. Der har typisk været tale om større private virksomheder og kommuner. Danske Malermestre har derfor spurgt medlemmerne om deres erfaringer med dette.

Det viser sig, at hele 32 pct. af medlemmerne har oplevet kunder, som forlanger længere kredittid. Det typiske krav er en ekstra måneds betalingsfrist, men der er også medlemmer, der har oplevet, at kunden kræver yderligere to måneders betalingsfrist. Det typiske billede er, at det er større private virksomhedskunder, der forlanger længere kredit. I alt peger 49 pct. af medlemmerne herpå, men der er også 39 pct. af virksomhederne, der mener, at kravene kommer fra alle sider. 22 pct. af medlemmerne føler sig presset på deres likviditet pga. kundernes krav, hvilket må siges at være et bekymrende højt antal. Forklaringen er, at det i øjeblikket er meget vanskeligt for mindre håndværksvirksomheder at opnå kredit i pengeinstitutter, og virksomhederne bliver således presset fra flere sider.

#### 8.1 Har du oplevet kunder forlange længere kredittid inden for det sidste år i tid?

Ja 57 (32%) Nej 120(68%)

#### 8.2 Hvis ja, hvad forlanges der typisk oven i den normale kredittid?

Ekstra 14 dage (sæt kryds)	13 (21%)
Ekstra en måned (sæt kryds)	39 (62%)
Ekstra to måneder (sæt kryds)	10 (16%)
Andet (skriv antal dage)	1(1%)

#### 8.3. Hvis ja, hvem er det, der forlanger længere kredit?

Offentlige bygherrer	8(12%)
Større private virksomhedskunder	33 (49%)
Kommer fra alle sider	26(39%)
Andre (skriv gerne hvem)	0 (0%)

#### 8.4 Føler du at virksomhedens likviditet er blevet væsentligt presset af kunder, der forlanger længere kredittid?

Ja 36 (22%) Nej 131 (78%)

### 9. Betalingsfrister

Medlemmerne oplever på tilsvarende vis, at deres leverandører strammer deres betalingsfrister. 21 pct. af medlemmerne har således oplevet leverandører forkorte betalingsfristerne. Hele 51 pct. af virksomhederne peger på, at kravene kommer fra alle sider, mens 40 pct. særskilt peger på, at det er større private virksomheder, der stiller disse krav til medlemmerne. Igen er der ca. 14 pct. af virksomhederne, der føler, at virksomhedens likviditet bliver presset af leverandørernes opstramning af betalingsfristerne.

### 9.1 Har du oplevet leverandør stramme betalingsfristerne inden for det sidste år i tid?

Ja 37 (21) Nej 140 (79%)

### 9.2. Hvis ja, hvem er det, der strammer betalingsfristerne?

Offentlige myndigheder	4 (9%)
Større private virksomheder	17 (40%)
Kommer fra alle sider	22 (51%)
Andre (skriv gerne hvem)	0 (0%)

### 9.3. Føler du at virksomhedens likviditet er blevet væsentligt presset af kunder, der forlanger kortere betalingsfrister?

Ja 23 (14%) Nej 147 (86%)

#### *Danske Malermestre mener:*

Likviditeten i små håndværksvirksomheder er for alvor kommet under pres. Større kunder forlanger i dag både 2 og 3 måneders betalingsfrist, og samtidig reducerer virksomhedernes egne leverandører betalingsfristerne. Sammenholdt med at pengeinstitutterne er blevet meget tilbageholdende med at yde mindre håndværksvirksomheder driftskreditter står det klart, at virksomhedernes likviditet presses fra alle sider.

Det kan være forståeligt at leverandører ønsker hurtigere betalinger, fordi dette kan være med til at reducere de tab, de måtte have på nødlidende debitorer. Derimod er det stærkt kritisabelt, at store kunder udnytter den nuværende situation til at fremtvinge både 2 og 3 måneders kredit hos deres leverandører. Baggrunden for dette må være en **forsimplet** bogholderimæssig betragtning, hvor de større kunder har regnet sig frem til en rentebesparelse på den ekstra kredit. Man glemmer imidlertid, at kreditten i de fleste tilfælde vil være langt dyrere for den mindre håndværksmester at fremskaffe, hvorfor håndværkerens leverancer til kunden alt andet lige vil blive dyrere. Derudover ser det ud til at man glemmer den badwill og negative omtale i medierne, der ofte opstår i kølvandet på dette. Det gælder f.eks. TDC og DONG energy, der begge i dag opererer med krav om 60 dages betalingsfrist. For visse leverandører har TDC netop hævet deres betalingsfrist til 90 dage.

## 10. Kommunale udbud

Kommunerne er traditionelt en meget vigtig kundegruppe for malervirksomhederne. Desværre bekræfter analysen formodningen om, at kommunerne er begyndt at udbyde flere og flere bygge- og anlægsopgaver i hovedentreprise. Således peger hele 44 pct. af medlemmerne på, at dette er tilfældet. Konsekvensen heraf er, at det især er de større virksomheder, der løber med de kommunale bygge- og anlægsopgaver. Hele 71 pct. af medlemmerne peger på dette.

Det er et tilbagevendende fænomen, at offentlige bygherrer tyr til hoved- eller totalentreprise, fordi det umiddelbart er nemmere at håndtere for bygherren. Desværre er konsekvensen både, at man udsulter mindre bygge- og anlægsvirksomheder, og at de kommunale bygherrer kommer til at betale for høje priser for arbejdet. Når man fratager de mindre

håndværksvirksomheder muligheden for at byde på kommunale opgaver, mindskes konkurrencen, hvilket naturligvis går ud over prisfastsættelsen.

*10.1 Er din kommune begyndt at udbyde flere kommunale bygge- og anlægsopgaver i hovedentreprise?*

Ja 73 (44%) Nej 93 (56%)

*10.2 Oplever du, at det er større firmaer, der løber med de kommunale bygge- og anlægsopgaver*

Ja 120 (71%) Nej 50 (29%)

*Danske Malermestre mener:*

Det er stærkt bekymrende at kommunerne er begyndt at anvende hoved- og totalentreprise i stigende omfang. De udelukker mindre virksomheder fra at deltage i konkurrencen og det er gang på gang blevet påvist, at byggeri i fagentreprise er både bedst og billigst. Hvis kommunerne føler, at de mangler ekspertise til at håndtere byggeopgaver i fagentreprise, vil vi opfordre dem til at søge kyndig vejledning hos Danske Malermestre og Håndværksrådet.

## **11. Sociale klausuler**

Flere og flere kommuner er begyndt at indføre sociale klausuler i deres udbud. Det gælder f.eks. Århus, hvor der stilles krav om, at virksomheden ansætter elever for at kunne byde på offentlige opgaver. Tilsvarende har København indført sociale klausuler, der dog er væsentlig mere lempelige end de klausuler, der er blevet opstillet i Århus. Andre kommuner vil helt sikkert følge efter. Danske Malermestre har derfor spurgt medlemmerne, om det er noget de har mødt lokalt. Kun 9 pct. af de deltagende virksomheder har indtil videre stiftet bekendtskab med sociale klausuler. Til gengæld er holdningen hos medlemmerne ganske klar, idet langt det største flertal stiller sig afvisende overfor sociale klausuler. Knap 1/3 af medlemmerne er positive såfremt de kan se et formål med de sociale klausuler, mens de øvrige medlemmer enten giver udtryk for at de ikke vil tvinges til at ansætte folk, de ikke har brug for eller generelt mener, at kommunerne helt skal holde sig fra den slags.

*11.1 Flere kommuner er begyndt at indarbejde såkaldte sociale klausuler i deres udbud (f.eks. at der skal ansættes en elev i forbindelse med en kommunal opgave) Er det et krav, du er blevet mødt med lokalt?*

Ja 15 (9%) Nej 157 (91%)



### 11.2 Hvad er din holdning til sociale klausuler (sæt gerne flere krydser)

Hvis det kan hjælpe nogen i job eller til at få en læreplads er det fint med mig	40 (27%)
Det kan være ok i begrænset omfang	32 (21%)
Jeg vil ikke tvinges til at ansætte folk, jeg ikke har brug for	88 (59%)
Jeg mener kommunerne helt skal holde sig fra den slags	69 (46%)

#### *Danske Malermestre mener:*

Medlemmernes holdning er klar. Kommunerne skal holde sig fra krav om, at virksomhederne skal ansætte elever, bistandsklienter eller andre grupper for at kunne få adgang til offentlige opgaver. Alt andet vil påføre virksomhederne nogle omkostninger de ikke ønsker og ikke har valgt.

Danske Malermestre, 7. juli 2010