



Danske Malermestre  
organisationen for malerfaget



# Malerfagets Konjunkturundersøgelse

1. halvår 2013

# Malerfagets konjunkturundersøgelse 1. halvår 2013

## Resume

### ***2012 et godt år for malerfaget (side 2)***

Året 2012 blev et godt år for malerfaget. Der var omsætningsfremgang i et pænt flertal af virksomhederne i både 1. og 2. halvdel af 2012, og fremgangen var også en del større end forventet. For Danske Malermestre er der ingen tvivl om at en del af fremgangen kan tilskrives boligjobordningen

### ***...men 2013 tegner ikke lyst (side 2)***

Derimod tegner 2013 ikke lyst. Virksomhedernes forventning er således at 2013 kommer til at byde på en markant rutsjetur i forhold til 2012. Netto 8% forventer således nedgang i omsætningen i 1. halvdel af 2013.

### ***Boligjobordningen har reddet aktiviteten i 2012 (side 3)***

Der har været en omsætningsfremgang hos de private husstande hos netto 35% af virksomhederne i 2. halvår 2012, mens aktiviteten på f.eks. det offentlige område er faldet kraftigt. Den markante udvikling kan kun forklares med boligjobordningen, og det er klart et bevis på, at boligjobordningen har ført til mere aktivitet og ikke blot givet tilskud til arbejde, der ville blive udført alligevel.

### ***Bortfald af præmie vil føre til færre praktikpladser i malerfaget (side 5)***

Udfasningen af praktikpladspræmien betyder, at 73% af de malervirksomheder, der har elever i dag, fremover vil tage færre elever. 21% vil endda helt opgive at tage nye elever.

## Undersøgelsens tilrettelæggelse

Hvert halve år i juni og december måned udsendes spørgeskemaer til Danske Malermestres medlemmer. I disse spørgeskemaer bedes det enkelte medlem om at tage stilling til, dels hvorledes udviklingen har været i det forløbne halvår i forhold til samme halvår forrige år, og dels hvorledes den forventede udvikling vil være i det kommende halvår i forhold til samme halvår forrige år.

Virksomhedernes besvarelser vægtes med beskæftigelsen i de enkelte virksomheder. I undersøgelsen har medvirket 273 virksomheder med en samlet beskæftigelse på 2.283 personer, svarende til ca. 30% af det samlede bygningsmalerfag.

## 1. Den økonomiske udvikling i malerfaget

Året 2012 blev et godt år for malerfaget. Der var omsætningsfremgang i et pænt flertal af virksomhederne i både 1. og 2. halvdel af 2012, og fremgangen var også en del større end forventet. Således forventede kun netto 15% af virksomhederne fremgang i 2. halvår 2012, men det endte med, at netto 23% af virksomhederne havde fremgang i omsætningen. For Danske Malermestre er der ingen tvivl om at en del af fremgangen kan tilskrives boligjobordningen, hvilket både afspejles af den forventede nedgang i 1. halvår 2013 og af den massive fremgang hos private husstande i 2. halvår 2012 som vist i tabel 4 nedenfor.

Virksomhedernes forventning er således, at 2013 kommer til at byde på en markant rutsjetur i forhold til 2012. Netto 8% forventer således nedgang i omsætningen i 1. halvdel af 2013.

Tabel 1:

Udvikling i omsætning i forhold til samme periode forrige år	1. halvår 2013	2. halvår 2012	1. halvår 2012	2. halvår 2011
Omsætning stiger	28 %	42 %	49 %	49 %
Omsætning falder	36%	19 %	15 %	20 %
Omsætning uændret	36 %	39 %	36 %	31 %
<b>Netto fremgang</b>	<b>-8 %</b>	<b>23 %</b>	<b>34 %</b>	<b>29 %</b>

Note: Tallene er vægtet med virksomhedernes beskæftigelse.

Beskæftigelsesudviklingen bekræfter denne tendens. I hele 2012 har der været fremgang i beskæftigelsen i et pænt flertal af virksomhederne, men forventningen til 2013 er også her et markant tilbagefaldt. Hele 39% af virksomhederne forventer at måtte afskedige personale i 1. halvår 2013.

Tabel 2:

Udvikling i beskæftigelse i forhold til samme periode forrige år	1. halvår 2013	2. halvår 2012	1. halvår 2012	2. halvår 2011
Beskæftigelse stiger	26 %	37 %	44 %	37 %
Beskæftigelse falder	39 %	21 %	15%	23 %
Beskæftigelse uændret	35 %	42 %	41 %	40 %
<b>Netto fremgang</b>	<b>-13 %</b>	<b>16 %</b>	<b>29 %</b>	<b>14 %</b>

Note: Tallene er vægtet med virksomhedernes beskæftigelse.

Også ordrebeholdningen er påvirket af det markante skifte. Hvor netto 20% af virksomhederne kunne rapportere om øget ordrebeholdning i midten af 2012 er dette tal med udgangen af året nede på 1% netto. Der er således tale om status quo i forhold til situationen for et år siden. Året 2012 bød således ikke på en vending for malerfaget men desværre kun en midlertidig fremgang.

Tabel 3:

Udvikling i ordrebeholdning i forhold til samme periode forrige år	2. halvår 2012	1. halvår 2012	2. halvår 2011	1. halvår 2011
Ordrebeholdning steget	34 %	41 %	35 %	29 %
Ordrebeholdning faldet	33 %	21 %	25 %	21 %
Ordrebeholdning uændret	33 %	38 %	40 %	50 %
<b>Netto fremgang</b>	<b>1 %</b>	<b>20 %</b>	<b>10 %</b>	<b>8 %</b>

Note: Tallene er vægtet med virksomhedernes beskæftigelse.

Tabel 4 nedenfor afslører at de private husstande har spillet en overordentlig stor rolle for malerfaget i 2. halvår 2012. Denne udvikling må tilskrives boligjobordningen, hvor man naturligvis også må regne med, at der har været en ”hamstringeffekt” i slutningen af 2012. Men med en omsætningsfremgang hos netto 35% af virksomhederne, er det klart modbevist, at boligjobordningen ikke skulle føre til mere aktivitet men blot har givet tilskud til arbejde, der ville blive udført alligevel.

Det fremgår også af tabel 4, at omsætningsfremgangen hos private husstande har kompenseret for tilbagegangen på andre områder, herunder kommune, stat, institutioner og skoler. Det er overraskende, at der på disse områder har været en tilbagegang hos netto ca. 20% af virksomhederne. Dette kunne tyde på, at den meget omtalte kickstart allerede er fuset ud i løbet af 2012.

Tabel 4:

Nettofremgang i omsætning i forhold til samme periode forrige år	2. halvår 2012	1. halvår 2012	2. halvår 2011	1. halvår 2011
Private husstande	35 %	6 %	0 %	-4 %
Boligselskaber	9 %	9 %	12 %	9 %
Kontorer	-15 %	-2 %	-20 %	-19 %
Fabrikker	-29 %	-22 %	-25 %	-27 %
Kommune/stat	-20 %	4 %	-8 %	-22 %
Institutioner/skoler	-18 %	2 %	-17 %	-33 %
Andet	-2 %	8 %	18 %	22 %

Note: Tallene er vægtet med virksomhedernes beskæftigelse.

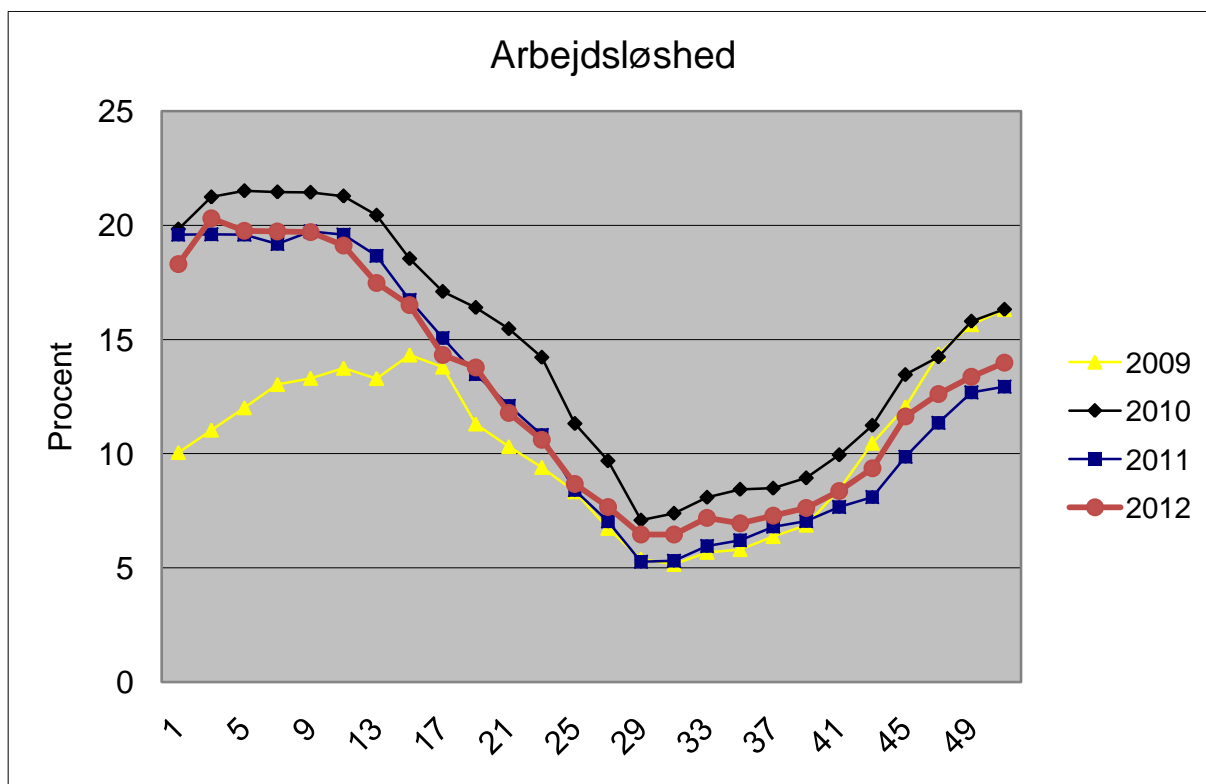
Tabel 5 viser, at malerfagets indtjening fortsat er under pres. Der er således et flertal på 13 % af virksomhederne, som oplever at bruttoavance er faldet i løbet af 2. halvår 2012. Dette tal har endda været stigende siden 2. halvår 2011

Tabel 5:

Udvikling i bruttoavance	2. halvår 2012	1. halvår 2012	2. halvår 2011	1. halvår 2011
Bruttoavance steget	20 %	24 %	31 %	20 %
Bruttoavance faldet	33 %	29 %	33 %	46 %
Bruttoavance uændret	47 %	47 %	36 %	34 %
<b>Netto fremgang</b>	<b>-13 %</b>	<b>-5 %</b>	<b>-2 %</b>	<b>-26 %</b>

## 2. Ledigheden

Ledigheden har i årets første halvdel udviklet sig fuldstændig parallelt med ledigheden i 2011, men i anden halvdel af 2012 har ledigheden i gennemsnit være 1 procentpoint over ledigheden i 2011. Ledigheden er dog fortsat noget under niveauet i rædselsåret 2010.



Kilde: Byggefagenes Arbejdsløshedskasse

### 3. Bortfald af praktikpladstilskuddet

Regeringen har som bekendt valgt at udfase praktikpladspræmien til virksomheder, der tager elever. Der blev frem til 2012 ydet en præmie pr. elevaftale på 70.000 kr., men denne præmie reduceres i 2013 til 33.000 kr. og præmien falder formentlig helt væk i 2014.

Præmien var finansieret over AER, der i princippet omfordelte midler fra de arbejdsgivere, der ikke tog elever, til de virksomheder, der tog elever. Dette omfordelingsprincip er der blevet gjort op med i 2013, idet bidraget til AER er blevet erstattet af en skat kaldet Arbejdsgivernes Uddannelsesbidrag AUB. Betalingen til AUB er af samme størrelse som AER men altså uden praktikpladspræmien på 70.000 kr. Det bliver således dyrere for virksomhederne at tage elever.

Den forringede økonomi vil naturligvis påvirke virksomhedernes beslutning om at have elever. Spørgsmålet er blot hvor meget. Danske Malermestres undersøgelse viser, at effekten vil være ganske markant inden for malerfaget.

3.1 Har du aktuelt elever i virksomheden? Ja 58% (159) Nej 42% (114)

3.2 Vil udfasningen af præmien påvirke omfanget af nye praktikpladser i din virksomhed?

	<i>Alle</i>	<i>Hvis elever pt.</i>	<i>Hvis ingen elever pt.</i>
Vil ikke tage nye elever	37%	21%	59%
Vil tage elever men færre end før	33%	52%	6%
Det vil ikke påvirke beslutningen	30%	28%	35%

Ovenstående tabel viser således, at udfasningen af præmien betyder, at 73% af de virksomheder, der har elever i dag, fremover vil tage færre elever. 21% vil endda helt opgive at tage nye elever. De virksomheder, der ikke allerede har elever, vil naturligvis heller ikke blive mere motiverede af de ringere forhold.

Danske Malermestre, 14. januar 2013