



Danske Malermestre

Malerfagets konjunkturundersøgelse 2. halvår 2015

Resume

Positiv udvikling i malerfaget (side 2)

Der har generelt været en positiv udvikling i malerfaget i første halvdel af 2015. Således havde 39 % af virksomhederne stigende omsætning, mens 24 % oplevede en faldende omsætning, hvilket giver en nettofremgang hos 15 % af virksomhederne. Dette svarer fint til forventningerne i begyndelsen af 2015.

Lavere ledighed (side 4)

Ledigheden har i 2015 generelt ligget under ledigheden i 2014 og tidligere år. Ledigheden har i første halvdel af 2015 i gennemsnit ligget ca. 2,1 procentpoint under ledigheden i samme periode i 2014. Forskellen var dog størst i årets første måneder og er siden blev snævret ind.

Bortfaldet af boligjobordning betød mistet omsætning og mere sort arbejde (side 6)

40% af medlemmerne mistede omsætning pga. bortfaldet af boligjobordningen og 22% måtte afskedige medarbejdere. Hele 37% har fået flere forespørgsler om sort arbejde.

Løftet om at genindføre boligjobordningen betød at arbejde blev udskudt (side 7)

Hele 43% af virksomhederne mener, at løftet betød, at kunderne udskød planlagte arbejder, for at se om løftet blev indfriet, mens kun 14% mener, at kunderne igangsatte arbejde i tillid til, at det ville blive indfriet.

Undersøgelsens tilrettelæggelse

Hvert halve år i juni og december måned udsendes spørgeskemaer til Danske Malermestres medlemmer. I disse spørgeskemaer bedes det enkelte medlem om at tage stilling til, dels hvorledes udviklingen har været i det forløbne halvår i forhold til samme halvår forrige år, og dels hvorledes den forventede udvikling vil være i det kommende halvår i forhold til samme halvår forrige år.

Virksomhedernes besvarelser vægtes med beskæftigelsen i de enkelte virksomheder. I undersøgelsen har medvirket 228 virksomheder med en samlet beskæftigelse på 2.217 personer, svarende til ca. 30 % af det samlede bygningsmalerfag. Undersøgelsen er gennemført i uge 27 og 28, 2015.

1. Den økonomiske udvikling i malerfaget

Der har generelt været en positiv udvikling i malerfaget i første halvdel af 2015. Således havde 39 % af virksomhederne stigende omsætning, mens 24 % oplevede en faldende omsætning, hvilket giver en nettofremgang hos 15 % af virksomhederne. Dette svarer fint til forventningerne i begyndelsen af 2015.

I den forrige konjunkturundersøgelse fra januar 2015 var der var stor forskel på forventningerne til udviklingen i første halvår 2015 hos de mindre og de større virksomheder. Dette skyldtes bortfaldet af boligjobordningen, som betød meget negative forventninger hos de mindste virksomheder. Forskellen i den faktiske udvikling har dog reelt ikke været så stor, idet der næsten har været samme positive udvikling i de mindste virksomheder som i de større i første halvår 2015.

Dette fremgår af de uvægtede tal, hvor de mindste virksomheder tælles med med samme vægt som de større. Uvægtet har der været fremgang i 34 % af virksomhederne og tilbagegang i 27 % af virksomhederne og således fremgang i netto 7 % af virksomhederne. Udviklingen hos de mindre virksomheder er således en smule ringere end hos de større, men langt fra så ringe som forventet i begyndelsen af 2015, hvor det uvægtede nettotal var -11%.

Tabel 1:

Udvikling i omsætning i forhold til samme periode forrige år	2. halvår 2015	1. halvår 2015	2. halvår 2014	1. halvår 2014
Omsætning stiger	41 %	39 % (34 %)	38 %	41 %
Omsætning falder	12 %	24 % (27 %)	15 %	35 %
Omsætning uændret	48 %	37 % (39%)	47 %	24 %
Netto fremgang	29 %	15 % (7%)	23 %	6 %

Note: Tallene er vægtede med virksomhedernes beskæftigelse. Tallene i parentes er uvægtede.

Forventninger til 2. halvår 2015 er ligeledes positive, idet 41 % af virksomhederne forventer stigende omsætning og kun 12 % forventer faldende omsætning.

Tabel 2:

Udvikling i beskæftigelse i forhold til samme periode forrige år	2. halvår 2015	1. halvår 2015	2. halvår 2014	1. halvår 2014
Beskæftigelse stiger	32 %	39 % (31 %)	42 %	35 %
Beskæftigelse falder	15 %	19 % (20 %)	14 %	28 %
Beskæftigelse uændret	53 %	42 % (49 %)	43 %	36 %
Netto fremgang	17 %	20 % (11 %)	28 %	7 %

Note: Tallene er vægtede med virksomhedernes beskæftigelse. Tallene i parentes er uvægtede.

Udviklingen i beskæftigelsen i 1. halvår 2015 var ligeledes positiv hos et flertal af virksomhederne, idet 39 % af virksomhederne havde stigende beskæftigelse, mens kun 19 % havde faldende beskæftigelse. Der var således fremgang hos netto 20 % af virksomhederne.

Uvægtet reduceres nettotallet til 11 %, hvilket viser, at fremgangen i beskæftigelsen har været mindre hos de mindste virksomheder, men overordnet set har der alligevel været en positiv udvikling hos de mindre virksomheder.

Forventningerne til beskæftigelsen i 2. halvår 2015 er ligeledes positive, idet der forventes en fremgang i netto 17 % af virksomhederne.

Ordrebeholdningen har fortsat udviklet sig positivt, idet 37 % af virksomhederne oplevede en stigende ordrebeholdning ved udgangen af 1. halvår 2015, mens kun 22 % har oplevet et fald.

Tabel 3:

Udvikling i ordrebeholdning i forhold til samme periode forrige år	1. halvår 2015	2. halvår 2014	1. halvår 2014	2. halvår 2013
Ordrebeholdning steget	37 %	45 %	40 %	41 %
Ordrebeholdning faldet	22 %	18 %	17 %	26 %
Ordrebeholdning uændret	41 %	38 %	43 %	33 %
Netto fremgang	15 %	27 %	23 %	15 %

Note: Tallene er vægtet med virksomhedernes beskæftigelse.

I tabel 4 kan man se udviklingen hos de forskellige kundegrupper og det fremgår tydeligt, at der har været en markant tilbagegang hos private husstande, hvor nettotilbagegangen har været 23 %. Til gengæld har der været en jævn fremgang hos alle andre kundegrupper, hvor der generelt har været fremgang hos netto 3 – 6 % af virksomhederne.

Tabel 4:

Nettofremgang i omsætning i forhold til samme periode forrige år	1. halvår 2015	2. halvår 2014	1. halvår 2014	2. halvår 2013
Private husstande	-23 %	25 %	31 %	17 %
Boligselskaber	6 %	-5 %	5 %	-12 %
Kontorer	4 %	2 %	-15 %	-3 %
Fabrikker	4 %	-3 %	-12 %	-11 %
Kommune/stat	4 %	-5 %	12 %	-15 %
Institutioner/skoler	3 %	11 %	1 %	-10 %
Andet	28 %	21 %	2 %	8 %

Note: Tallene er vægtet med virksomhedernes beskæftigelse. Tallene i parentes er uvægtede.

Bruttoavance har ligeledes udviklet sig svagt positivt i 1. halvår 2015, idet der har været fremgang hos et flertal af virksomhederne. I alt har netto 5 % af virksomhederne oplevet en stigende bruttoavance.

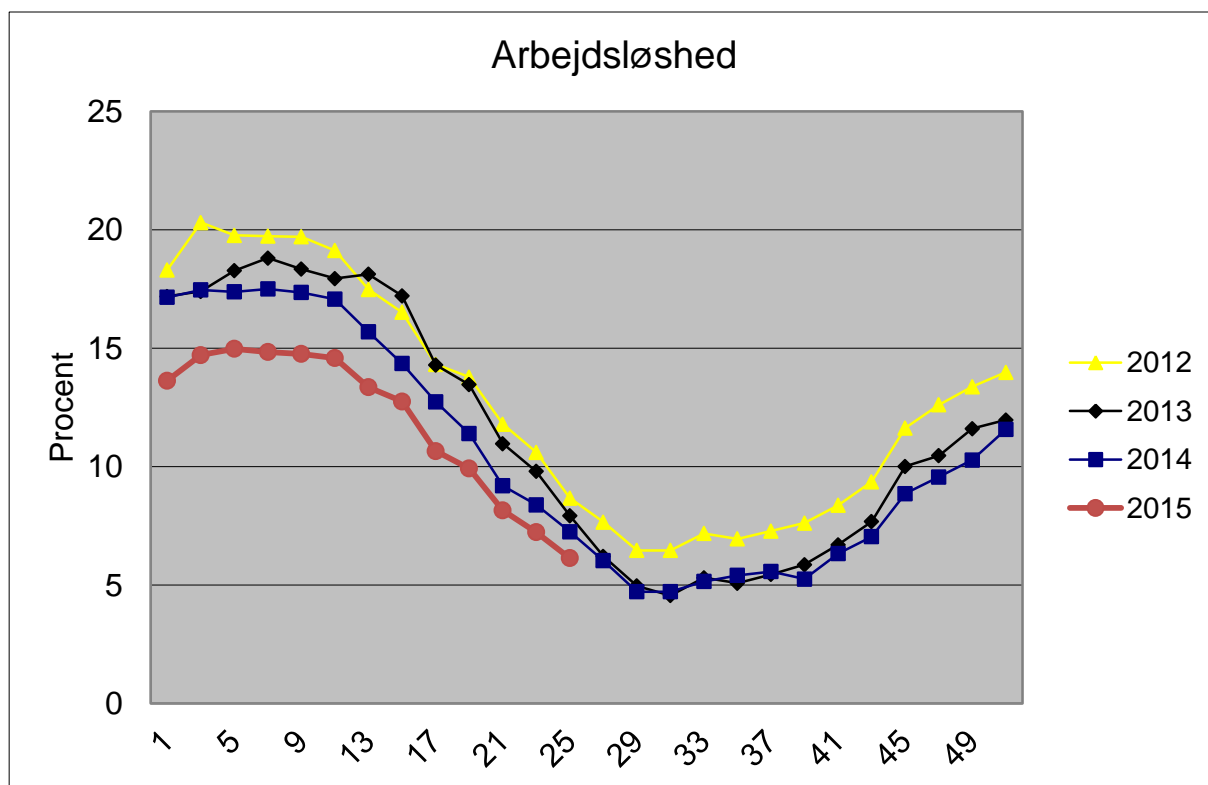
Tabel 5:

Udvikling i bruttoavance	1. halvår 2015	2. halvår 2014	1. halvår 2014	2. halvår 2013
Bruttoavance steget	30 %	35 %	32 %	32 %
Bruttoavance faldet	25 %	31 %	31 %	33 %
Bruttoavance uændret	45 %	34 %	37 %	35 %
Netto fremgang	5 %	4 %	1 %	-1 %

Note: Tallene er vægtet med virksomhedernes beskæftigelse.

2. Ledigheden

Ledigheden har i 2015 generelt ligget under ledigheden i 2014 og tidligere år. Ledigheden har i første halvdel af 2015 i gennemsnit ligget ca. 2,1 procentpoint under ledigheden i samme periode i 2014. Forskellen var dog størst i årets første måneder og er siden blev snævret ind.



Kilde: Byggefagenes Arbejdsløshedskasse

3. Boligjobordningen

Boligjobordningen faldt som bekendt væk med udgangen af 2014, men blev siden lovet genindført af Venstres formand Lars Løkke Rasmussen, såfremt han vandt folketingsvalget. Der er fremlagt lovforslag om genindførelsen den 3. juli 2015, og forslaget forventes vedtaget i slutningen af august.

Ordnningen har været til stor gavn for malerfaget, både fordi malerfaget som bekendt er løntungt, og fordi størrelsen af fradraget på 15.000 kr. passer fint til mindre maleropgaver. I Danske Malermestre er vi derfor interesserede i at kortlægge konsekvenserne af ordningens omtumlede tilværelse.

Vi har spurgt medlemmerne om konsekvenserne for omsætning og beskæftigelse både ved forrige konjunkturundersøgelse i januar måned 2015 og ved nærværende undersøgelse. Denne gang har vi endvidere spurgt til konsekvenserne for sort arbejde. Undersøgelsen viser, at det ikke gik helt så galt som forventet, men alligevel har 40% af medlemmerne mistet omsætning pga. bortfaldet af ordningen og 22% har måttet afskedige medarbejdere. Hele 37% har også oplevet, at de har fået flere forespørgsler om sort arbejde.

Spm 9.1: Boligjobordningen faldt som bekendt væk 31. december 2014. Førte det til, at du

	JA	NEJ	VED IKKE
Mistede omsætning	40% (60%)	46% (23%)	14% (17%)
Måtte afskedige medarbejdere	22% (31%)	74% (42%)	4% (27%)
Fik flere forespørgsler om sort arbejde	37%	55%	8%

Note: Tallene er uvægtede. Tallene i parentes er forventningerne ved starten af 2015.

Spm 9.2: Hvor stor en del af din omsætning var afhængig af boligjobordningen?

	Antal	Uvægtet andel	Vægtet andel
0 %	21	10 %	12 %
1-5 %	76	36 %	52 %
5-10 %	61	29 %	23 %
10-25 %	37	18 %	10 %
Mere end 25 %	15	7 %	3 %

I gennemsnit har 6% af omsætningen i de medvirkende virksomheder således været afhængig af boligjobordningen. Udregningen tager højde for virksomhedernes forskellige størrelse, og er således udtryk for det overordnede omsætningstab. I de mindre virksomheder, der tydeligvis har haft stor gavn af boligjobordningen, er omsætningstabet noget højere.

Som bekendt udstedte Venstres formand Lars Løkke Rasmussen et løfte om at genindføre ordningen med tilbagevirkende kraft, såfremt han vandt folketingsvalget. Løftet kan både have haft en positiv og en negativ indflydelse på aktiviteten. Positiv ved at kunderne igangsatte arbejde i tillid til at ordningen ville blive genindført med tilbagevirkende kraft, og negativ ved at kunderne ventede med at igangsætte arbejde for at se, om løftet blev indfriet.

Som det fremgår af nedenstående tabel er der et flertal af medlemmer, der vurderer, at løftet havde en negativ betydning, fordi kunderne valgte at udskyde arbejde for at se, om løftet blev indfriet.

Spm 9.3: Vurderer du at løftet om, at genindføre ordningen med tilbagevirkende kraft betød at kunderne satte arbejde i gang i tiltro til løftet blev indfriet eller at kunderne ventede for at se hvad der skete?

Vurderer du at løftet om, at genindføre ordningen med tilbagevirkende kraft betød at	Sæt kryds
Kunderne satte arbejde i gang i tiltro til løftet blev indfriet	14%
Kunderne ville vente at se og udskød arbejdet	43%
Ingen af delene	43%

Note: Tallene er uvægtede

Besvarelserne viser, at det er meget vigtigt, at der er ro om en ordning som boligjobordningen. Bebudede ændringer, midlertidige stop osv. skaber uro hos kunderne og kan både betyde at arbejde fremskyndes eller udsættes. Det medfører stop/go effekter, som ingen er tjent med. Eksempelvis forventer vi, at den bebudede målretning af ordningen til grønne boligforbedringer i 2016 vil medføre, at malerarbejde, der ellers ville være blevet udført i 2016, fremskyndes til efteråret 2015.

Danske Malermestre, 15. juli 2015